

雌性外生殖器 囊导管不明显；交配囊基部有1块三角形的大骨片；囊突圆形，由细小的刻点组成。

观察标本 模式标本 (2 ♂♂ 1 ♀, 1935. V. 1—27) 采自云南丽江，分别保存在德国波恩 (Mus. Alexander Koenig) 和大英博物馆。我们没有采到标本。

分布 云南 (丽江)。

(30) 云斑枯叶蛾，新亚种 *Cosmeptera monstrosa yunnanensis* Wu et Liu, ssp. nov.

(图 42, 图版 II : 30)

Cosmeptera salvazai (nec. Lajonquiere): Hou, 1987b: 972 (misidentification).

别名 斜斑枯叶蛾。

翅展雄蛾 36mm。触角黄褐色。体翅褐色。前翅内横线弧形，灰黑色；从前缘1/4处到后缘有灰色斜带；中室端斑白色，呈斜长形，其上端有1小斑，斑的四周衬深褐色；亚缘斑列由小黑点组成，排成曲线状。后翅浅褐色，前缘色深。翅反面无斑纹。

雄性外生殖器 第8腹板前缘呈“W”形，其两侧臂的末端圆，中臂末端呈双齿状；背兜窄，带状；背兜侧突长条状，强度骨化，边缘有许多小齿突；抱器瓣上叶剑状；抱器瓣下叶基部宽，端部长指状，较上叶细；抱足退化；阳茎粗长，稍呈弓形，末

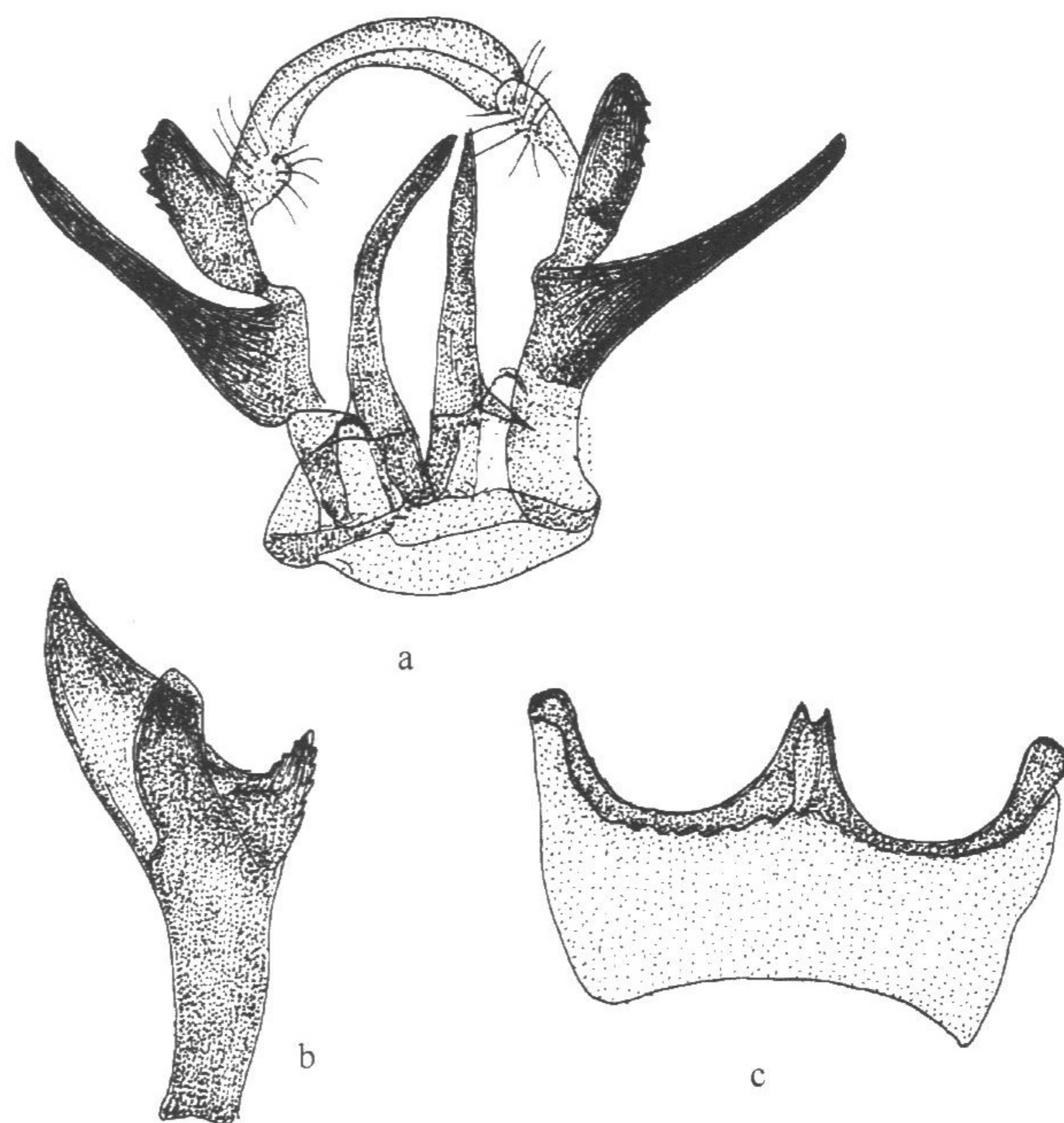


图 42 云斑枯叶蛾 *Cosmeptera monstrosa yunnanensis* ssp. nov.

a. 雄性外生殖器；b. 阳茎；c. 雄第8腹板

端不规则形扩大，近中部有 1 枚较大的侧突。

正模 ♂，云南金平 1700m, 1956. V. 13。

分布 云南（金平）。

本新亚种与产自越南北部的指名亚种的区别在于第 8 腹板前缘的中臂很长，而与广西亚种桂斑枯叶蛾的区别在于第 8 腹板前缘的中臂末端呈双齿状。

(31) 桂斑枯叶蛾，新亚种 *Cosmeptera monstrosa guangxiensis* Wu et Liu, ssp. nov.

(图 43, 图版 II : 31)

翅展雄蛾 43mm。触角黄褐色。体翅红褐色。前翅内横线弧形，灰黑色；从前缘 1/4 处到后缘有灰色斜带；中室端斑白色，呈斜长形，其上端有 1 小斑，斑的四周衬深褐色；亚缘斑列由小黑点组成，排成曲线状。后翅浅褐色，前缘色深。翅反面无斑纹。

雄性外生殖器 第 8 腹板前缘呈“W”形，其两侧臂的末端圆，中臂末端呈单齿状；背兜窄，带状；背兜侧突长条状，强度骨化，边缘有许多小齿突；抱器瓣上叶剑状；抱器瓣下叶基部宽，端部长指状，较上叶细；抱足退化；阳茎粗长，稍呈弓形，末端不规则形扩大，近中部有 1 枚较大的侧突。

正模 ♂，广西金秀 1900m, 1999. V. 18。

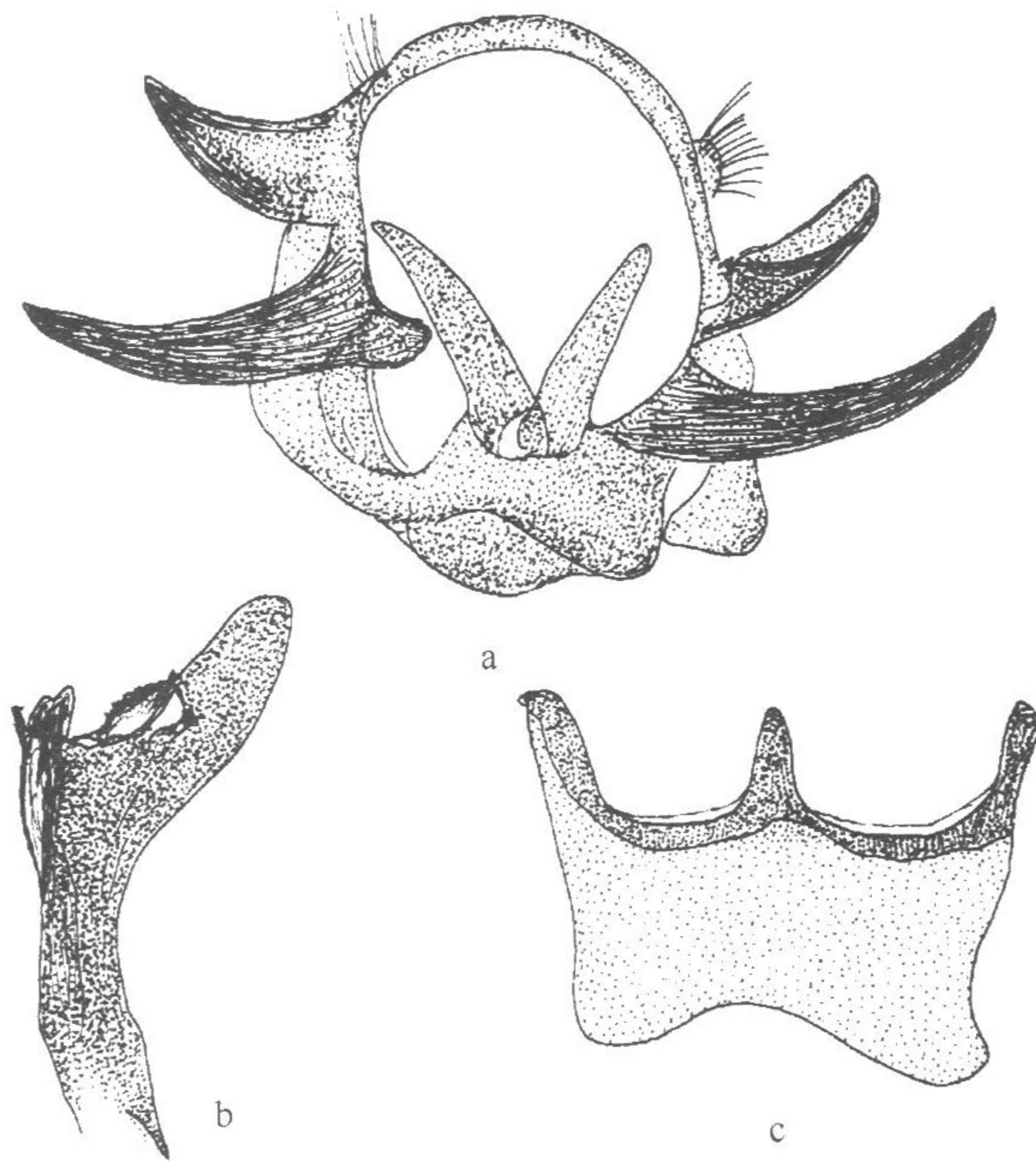


图 43 桂斑枯叶蛾 *Cosmeptera monstrosa*
guangxiensis ssp. nov.

a. 雄性外生殖器；b. 阳茎；c. 雄第 8 腹板